

# NÉOPASS@CTION

## MODE D'EMPLOI

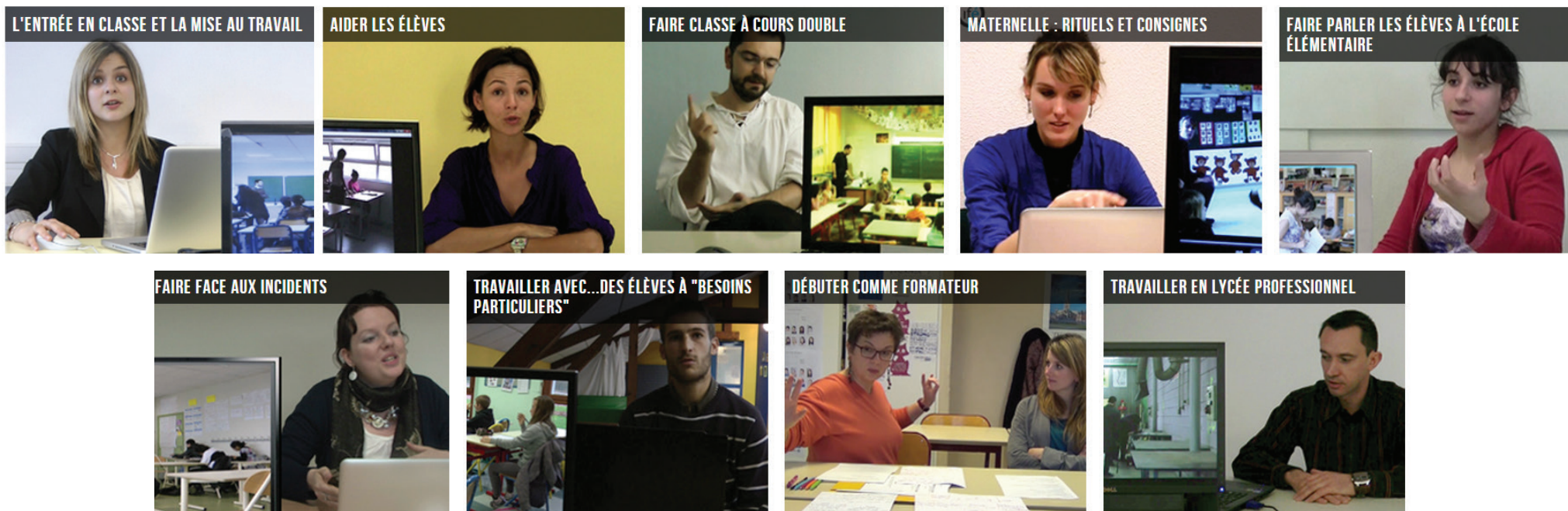
### SOMMAIRE

Neopass@ction :	
comment ça marche ?	2
Vidéo : mode classique	4
Vidéo : mode Playlist	5



# NEOPASS@CTION : COMMENT ÇA MARCHE ?

La plateforme présente actuellement neuf thèmes qui proposent des situations « ordinaires » auxquelles des enseignants débutants sont confrontés, généralement en « milieu difficile ».



Chaque thème se compose de plusieurs activités ou situations « typiques » du travail enseignant.







Télécharger la vidéo

Situation de référence



Maud  
02:32

Réagir aux réponses inattendues

Vécu professionnel



Maud  
01:31

Quand on parle, les antonymes...

1 Chacune des situations est présentée par un extrait de situation professionnelle et un extrait d'entretien avec l'enseignant débutant concerné (le « vécu professionnel »), qui permet d'accéder à son point de vue sur la situation, ses préoccupations, ses questions.

Vidéos Témoignages

Les Débutants

Les Expérimentés

Les Chercheurs



Catherine  
00:43

Je trouve ça bien compliqué



Emilie  
01:45

faire trouver les réponses par les élèves



Emilie  
00:42

quand je suis moins à l'aise, je cadre plus...



Soraya  
01:15

On ajoute à la difficulté



Soraya  
00:18

J'hésite à les arrêter



Soraya  
00:20

Anticiper ce qu'ils peuvent répondre

2 A partir de ce point de départ, d'autres professionnels réagissent à ces situations : des débutants, des chevronnés, des chercheurs. Les points de vue sont pluriels, parfois contradictoires. Chacun réagit en fonction de son expérience, propose parfois ses alternatives ou ses « trucs de métier » pour faire face à ces situations.

3 Chaque situation est commentée par écrit par les concepteurs de la plateforme, plusieurs niveaux d'analyse sont disponibles. Ces analyses peuvent être lues en même temps qu'on consulte les vidéos.

Résumé    Activité    Analyse    Pistes

**Indices perceptifs lors de l'activité typique**

- L'exemple pertinent proposé par un élève (fort/faible)
- Les difficultés des élèves à proposer des exemples satisfaisants
- Les exemples surprenants proposés par les élèves
- Les difficultés de concentration des élèves

**Préoccupations lors de l'activité typique**

- Obtenir des exemples d'antonymes clairs et non ambigus
- Réagir aux exemples surprenants proposés par les élèves
- Amener les élèves à passer de l'usage de la langue à son étude
- Amener les élèves à participer et à proposer des exemples

**Connaissances mobilisées lors de l'activité typique**

- En français, les élèves peuvent proposer des réponses très surprenantes
- Il est difficile pour des élèves de cet âge de passer de l'usage de la langue à son étude
- Il est difficile de conduire une telle séance un vendredi après-midi, moment de la semaine où les élèves sont fatigués et peu concentrés
- Face aux réponses surprenantes des élèves, il faut essayer de conserver la maîtrise de la situation

L'idée fondatrice de **NEOPASS@CTION** est que ces ressources peuvent être un appui pour « entrer dans le vif du métier », décrire les situations et leurs déterminants, chercher à comprendre pourquoi les professionnels font ce qu'ils font, ce qu'ils gagnent ou perdent à faire ces choix, les dilemmes auxquels ils sont confrontés dans l'action, ou ce qu'ils pourraient gagner à faire différemment. Elles peuvent donc nourrir l'activité de formation, dans différents contextes.

# VIDÉO : MODE CLASSIQUE



Navigation inter-thème ( Menu déroulant )

- < Thème précédent
- > Thème suivant

Changement du mode de lecture :

Classique / playlist

Intitulé du Thème

THÈME 1 : L'ENTRÉE EN CLASSE ET LA MISE AU TRAVAIL

< Changement de thème >

6 activités dans ce thème



Mise à l'épreuve



Attente interminable



L'écrit-contrôle



L'écrit-apprentissage



Des règles économiques



Accueil par la présence physique

Activités

Titre de la vidéo

Avec Romain



Lecteur Vidéo

Résumé Activité Analyse Pistes

Onglets de navigation textuelle

L'**activité typique** n°1 – **Mise à l'épreuve** – caractérise les enseignants en difficulté en début de cours : leur identité de professionnel en cours de construction est mise à l'épreuve. Lors de ces situations scolaires non contrôlées, ils ressentent des émotions intenses et s'estiment démunis pour amorcer la mise au travail de leurs élèves : « *Je ne sais pas comment faire pour démarrer mon cours... Je n'ai pas particulièrement d'autorité, je ne sais pas crier, je n'ai pas forcément envie de m'imposer physiquement...* ».

Les élèves adoptent en classe les mêmes comportements que pendant la récréation : bousculades, railleries et interpellations à haute voix. Les enseignants attendent en vain les conditions favorables à la mise au travail des élèves. Les élèves s'esquivent,

NB : La plateforme mémorise votre dernier mode de visionnage et vous le proposera par défaut à votre prochaine connexion à la plateforme



# VIDÉO : MODE PLAYLIST



Le mode playlist permet de filtrer les vidéos à afficher en cliquant sur les pictogrammes :

NB : cliquer pour désélectionner

Apprenti



Expérimenté



Chercheur



Complément



En lien



The screenshot shows a video player interface. At the top, there's a theme selector: "THÈME 1 : L'ENTRÉE EN CLASSE ET LA MISE AU TRAVAIL" with a "Changement de thème" dropdown. Below this are six video thumbnails with titles: "Mise à l'épreuve", "Attente interminable", "L'écrit-contrôle", "L'écrit-apprentissage", "Des règles économiques", and "Accueil par la présence physique". The main video player shows a classroom scene with a teacher and students. A play button is overlaid on the video. To the right, a playlist is visible with the following items:

- 1. Avec Romain - Situation de référence - Romain (02:59)
- 2. Avec cette classe, ça a duré un trimestre. - Vécu professionnel - Romain (06:26)
- 3. Romain - Compléments - Romain (Six mois plus tard - 04:26)
- 4. Vécu professionnel de Romain - Compléments - Romain (Six mois plus tard - 00:53)
- 5. Attendre le silence ? - Compléments - Valérie Lussat Borer & Luc Ria (01:07)
- 6. Un travail pour construire le collectif - Compléments - Valérie Lussat Borer & Luc Ria (01:05)
- 7. Et six mois plus tard...? - Compléments - Valérie Lussat Borer & Luc Ria (02:57)
- 8. Prise de risque - (A) 1 an non-filtré - & Alexandra

Pictogrammes de sélection

Titre de la vidéo

Lecteur Vidéo

Onglets de navigation textuelle

Résumé    Activité    Analyse    Pistes

L'activité typique n°1 – Mise à l'épreuve – caractérise les enseignants en difficulté en début de cours : leur identité de professionnel en cours de construction est mise à l'épreuve. Lors de ces situations scolaires non contrôlées, ils ressentent des émotions intenses et s'estiment démunis pour amorcer la mise au travail de leurs élèves : « Je ne sais pas comment faire pour démarrer mon cours... Je n'ai pas particulièrement d'autorité, je ne sais pas crier, je n'ai pas forcément envie de m'imposer physiquement... ».

Les élèves adoptent en classe les mêmes comportements que pendant la récréation : bousculades, railleries et interpellations à haute voix. Les enseignants attendent en vain les conditions favorables à la mise au travail des élèves. Les élèves s'esquivent, résistent, font la sourde oreille. Les enseignants dépendent de leur bon vouloir ; leurs interventions restent la plupart du temps sans effet.

Cette activité typique n'est souvent qu'un passage provisoire. C'est le cas pour Romain, lors d'un cours d'allemand dispensé à des troisièmes, à la fois exigeant vis-à-vis de sa discipline scolaire et soucieux de progresser, qui est